

一. 概述

ASMB2-32/24/16/8 静态应变采集箱是济南西格马公司自主研发的同一系列通道数分别为 32、24、16、8 的静态应变仪。它们须与本公司专用计算机软件配合使用，主要测量静态应变、应力、残余应力。应变仪所用的 A/D、CPU、存储器、通信等芯片以及电桥所配的精密电阻均精选自国际顶尖的电子器件制造商，无论是原理图设计还是线路板上元器件的布局及连线，都充分考虑了温度、湿度、振动等因素以及静电、脉冲群、电磁辐射等电磁干扰的影响，还进行了严格的泄露电流、绝缘等级、绝缘强度等安全规程测试，因而测量精度高、线性好、温漂小，可长时间、安全、可靠地工作，可广泛安全应用于工业现场、企业研发测试中心、大学教学实验的应变、应力测试。

二. 主要功能

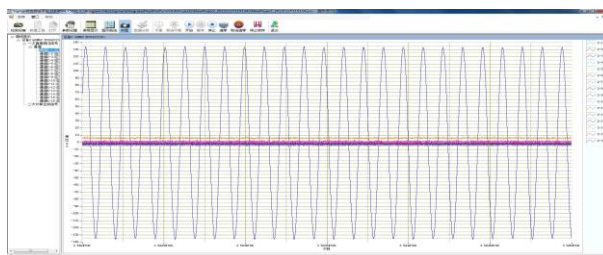
1. 测量各种线弹性材料的静态或缓慢变化的应变、应力，如：钢、铸铁、铜及其合金、铝及其合金、钛合金、镁合金、岩石、混凝土、复合材料、植物、塑料、橡胶等。
2. 测量各种各向同性弹塑性材料的内部残余应力（挤压、焊接、铸造、机加工等产生），如：钢、铸铁、铜及其合金、铝及其合金、钛合金、镁合金、岩石、混凝土、塑料、橡胶等；还可去除残余应力打孔引起的系统误差。
3. 可以测量各种物理信号
 - （1）一次直接测量信号：应变信号
 - （2）二次计算生成信号：应力信号、残余应力信号、根据一个或多个一次应变信号（利用软件中各种复杂高级函数）生成任意虚拟信号
4. 计算机软件主要功能
 - （1）所有一次直接测量信号的数据都可以实时保存
 - （2）所有被测物理信号的数据实时以表格形式显示



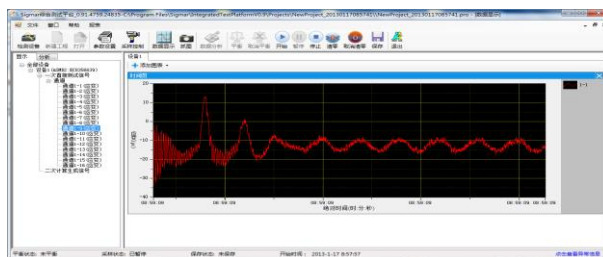
通道号	应变	应力	残余应力	通道号	应变	应力	残余应力
1	186.5	0.4	-3.9	17	-1.7	-1.3	-4.3
2	22	22	22	18	22	22	22
3	22	22	22	19	22	22	22
4	22	22	22	20	22	22	22
5	22	22	22	21	22	22	22
6	22	22	22	22	22	22	22
7	22	22	22	23	22	22	22
8	22	22	22	24	22	22	22
9	22	22	22	25	22	22	22
10	22	22	22	26	22	22	22
11	22	22	22	27	22	22	22
12	22	22	22	28	22	22	22
13	22	22	22	29	22	22	22
14	22	22	22	30	22	22	22
15	22	22	22	31	22	22	22
16	22	22	22	32	22	22	22

（3） 所有被测物理信号的波形实时显示

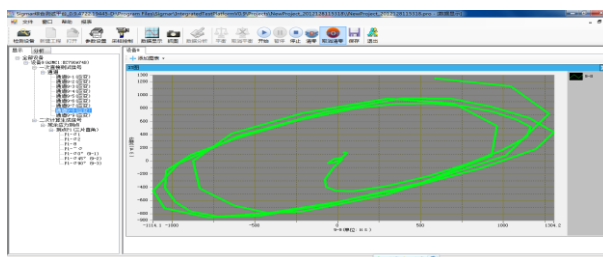
a. 信号随采样次数变化的曲线



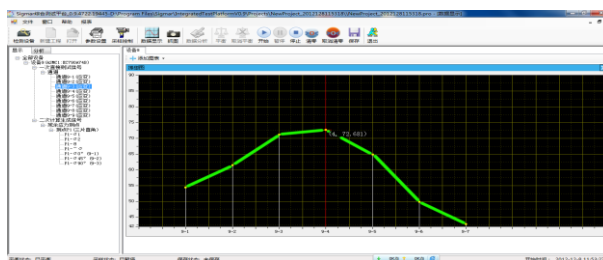
b. 信号随时间变化的曲线



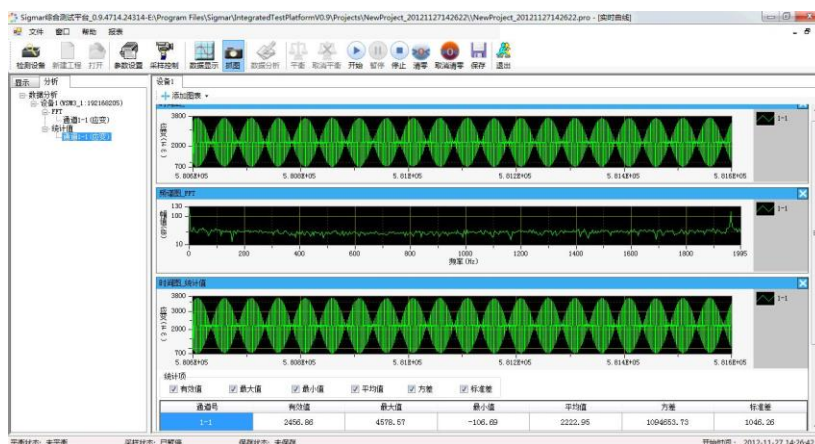
c. 信号 Y 随信号 X 变化的 X-Y 曲线



d. 被测工件随时间变化的振型图



(4) 强大的事后数据回放、数据处理、数据分析、图形处理等功能



(5) 数据导入导出功能，可导入 txt 文本和 csv 文件，导出 txt 文本、tdms 文件、csv 文件、Excel 表格等数据格式文件，方便查看与进一步处理

三. 应用领域

1. **机械工程及制造设备：**起重机、挖掘机、水泥泵车等工程机械的力臂等部位的应变应力、位移测试；油缸的压力、位移、温度、应变应力综合测试；机床导轨的残余应力测试。

2. **高铁、汽车、轮船等交通设备：**发动机、减速机的压力、温度、应变应力综合测试；车体、轮轴、高压输电弓等部位的应变应力测试。
3. **电力、动力工程：**电厂设备的强度测试，如核电站安全壳整体强度测试；水轮机轴及叶片的应变应力测试；蒸汽管道受热后的应变应力、温度、压力综合测试。
4. **土木工程及水利工程：**建筑结构静态应变应力测试；大型体育场馆的钢结构屋顶在拆除安装支架时的应力监测。
5. **桥梁和道路：**大型钢结构桥梁的静载强度试验和道路涵隧工程结构应力测试。
6. **材料参数测定：**各种金属材料的弹性模量、泊松比、残余应力释放系数 A 和 B 等参数测定。
7. **冶金、石油、化工：**钢锭模表面热应力测试；油罐、压力容器、管道的压力、应变应力测试。

四. ASMB2-32 照片



ASMB2-32 静态应变采集箱照片



ASMB2-32 静态应变采集箱及仪表箱照片

五. 技术指标：

1. ADC 分辨率：24 位
2. ADC 类型：Sigma-Delta
3. 应变仪与计算机通讯方式：RS485/422 转 USB，一台计算机最多可以连接多个 ASMB2-32 型采集箱，具体数量根据 USB 接口扩展的数量而定。
4. 测试信号通道数：32、24、16、8 通道/台，多台 ASMB2-32/24/16/8 应变仪可连接到一台电脑上同时工作。以 ASMB2-32 为例：可同时接 10 个测应力用应变花，自动巡检、监测 10 个点的应力及其变化；或可接 32 个电阻应变片，自动巡检 32 个通道。
5. 每 8 通道一组
6. 每通道信号采样率 f_s (Samples/second)：1、2、5、10

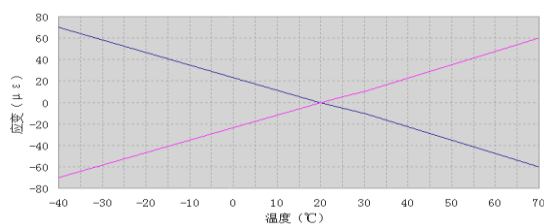
7. 应变信号技术指标 (开机预热半小时测得)

- a. 电桥激励电源 (V): 2.5
- b. 电桥连接方式: 半桥公共补偿(8 通道共享 1 个补偿应变片)
- c. 应变片灵敏度可设置, 并存在仪器内部
- d. 应变计阻值 (Ω): 60、120、350、700、1000
- e. 可长导线补偿, 去除导线电阻引起的系统误差
- f. 电桥平衡范围 (Ω): 应变计阻值 $\times \pm 1\%$
- g. 应变测量范围 ($\mu\epsilon$): $-60000 \sim +60000$
- h. 非线性: 小于 0.02%
- i. 应变测量分辨率 ($\mu\epsilon$): 0.1、0.5、1 (可选)
- j. 应变显示分辨率 ($\mu\epsilon$): 0.1、0.2、0.5、1、2、5、10
- k. 应变测量误差

fs=5S/s		温度条件	半桥误差 (D 为测量值)
出厂时测量误差	典型值	20℃~30℃	$\pm(D \times 0.05\% \pm 0.3\mu\epsilon)$
	典型值	-40℃~70℃	$\pm(D \times 0.1\% \pm 1\mu\epsilon)$
计量标定后测量误差	典型值	20℃~30℃	$\pm(D \times 0.02\% \pm 0.2\mu\epsilon)$
	典型值	-40℃~70℃	$\pm(D \times 0.05\% \pm 0.5\mu\epsilon)$

1. 应变测量零点温度漂移

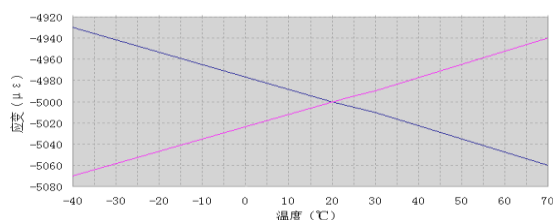
测试条件			温漂
应变信号源置于恒温箱, 应变仪置于调温箱, fs=5S/s, 电桥硬件平衡, 然后从低温开始调温 测量	半桥	20℃~30℃	1 $\mu\epsilon$ /℃
		-40℃~70℃	2 $\mu\epsilon$ /℃



ASMB2 应变测量零点温漂 (半桥)

m. 加载-5000 $\mu\epsilon$ 应变温度漂移

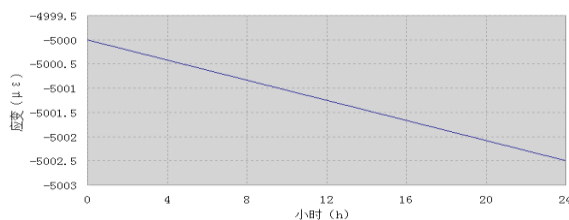
测试条件			温漂
应变信号源置于恒温箱, 应变仪置于调温箱, fs=5S/s, 电桥硬件平衡, 然后加载应变 -5000 $\mu\epsilon$, 从低温开始调温测量	半桥	20℃~30℃	1 $\mu\epsilon$ /℃
		-40℃~70℃	2 $\mu\epsilon$ /℃



ASMB2 应变测量加载温漂（半桥）

n. 应变测量随时间漂移

测试条件			时漂
应变信号源和应变仪置于恒温箱， $f_s=5S/s$ ， 电桥硬件平衡，平衡后加载应变 $-5000\mu\epsilon$	半桥	24 小时	$3\mu\epsilon$



ASMB2 应变测量时漂（半桥）

8. 测试信号接口类型：夹式直插端子

9. 外形尺寸及重量

应变仪外形尺寸：308mm×266mm×95mm

便携式工程塑料仪表箱外形尺寸：422 mm×328 mm×125 mm

ASMB2-8 重量：2297g，总重 4473g

ASMB2-16 重量：2422g，总重 4599g

ASMB2-24 重量：2547g，总重 4770g

ASMB2-32 重量：2672g，总重 4892g

10. 电源要求

AC 220V 电源输入

11. 环境要求

工作温度：-40℃～70℃

储存温度：-40℃～85℃

工作湿度：10%～90% RH

储存湿度：5%～95% RH

12. 电磁兼容测试

静电：接触放电 6000V，空气放电 8000V

13. 其它抗干扰测试

静态应变应力测量过程中，允许在被测材料上电钻打孔、电焊、等离子切割等操作。

高速动态应变应力测量过程中，在被测材料上电钻打孔、电焊、等离子切割等操作时，测量数据会出现瞬间干扰，但不影响仪器正常运行。